

Ofercat

Resultat i perspectives de futur



Generalitat de Catalunya
Departament de Cultura



CONSORCI PER A
LA NORMALITZACIÓ
LINGÜÍSTICA

Índex temàtic

- ❑ Qüestions metodològiques
- ❑ Síntesi de resultats de ciutats de Catalunya.
Cicle 2001-2006
- ❑ L'evolució temporal. Dels índexs ofercat (2001-2007).
De l'oferta comercial a cinc ciutats (2003-2010)
- ❑ Conclusions i perspectives de futur. L'oferta lingüística al
comerç de la ciutat de Barcelona

Questions methodologiques



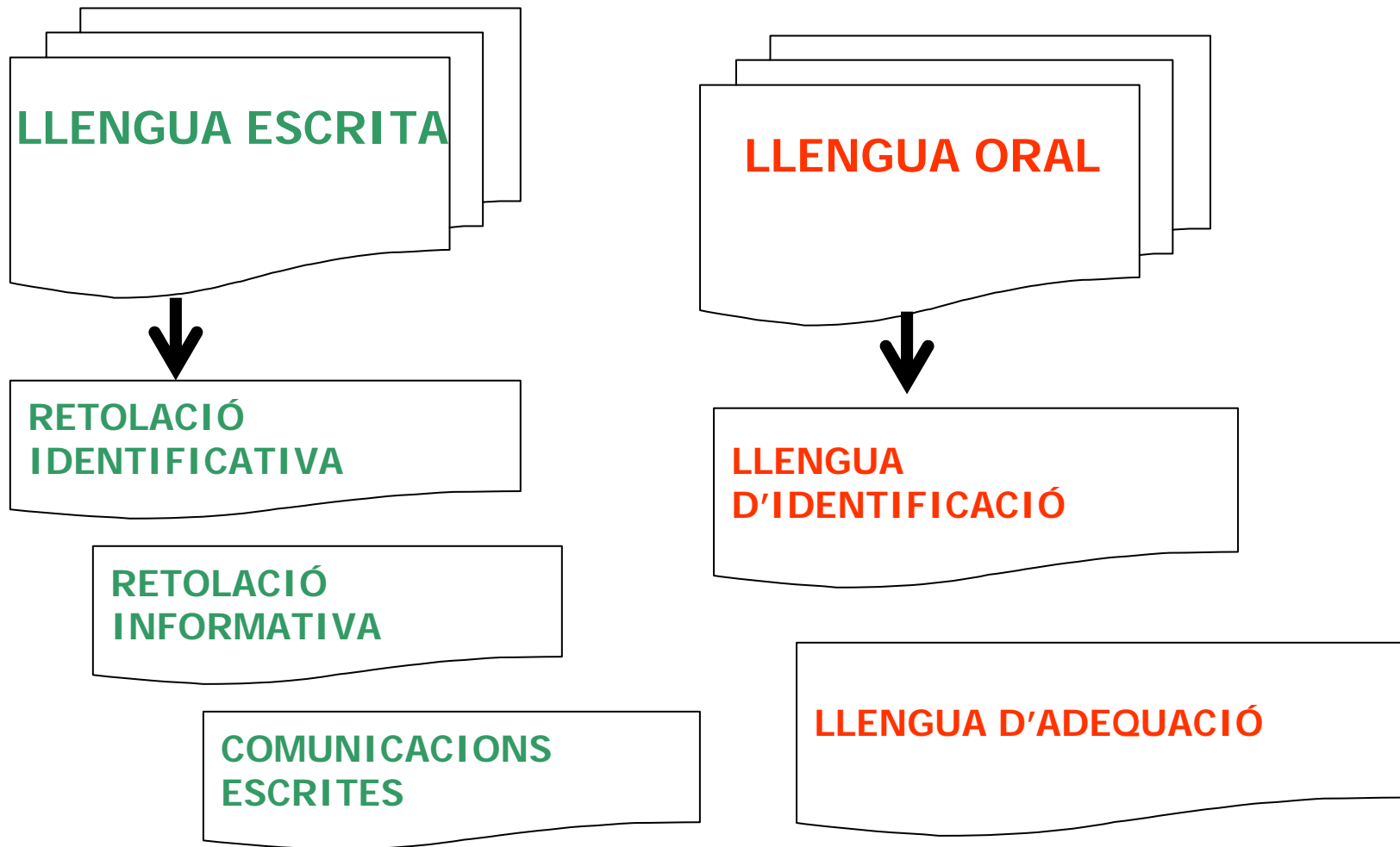
Característiques de l'Ofercat

- ❑ L'Ofercat permet conèixer l'oferta lingüística d'una població, resumida en uns gràfics.
- ❑ Estudia els usos lingüístics públics (institucionals i no institucionals).
- ❑ Recull la informació a través d'un nombre determinat d'indicadors orals i escrits (124).
- ❑ S'estructura en cinc sectors.
- ❑ Està pensat per repetir-lo regularment.

Sectors i subsectors

- Administració pública
- Economia
- Societat i oci
- Mitjans de comunicació
- Ensenyament i sanitat

Factors observats



Índexs d'oferta de català

Ofercat - ponderacions.oct - [Resum de dades]

Arxius Ponderacions Resultats Taules d'emplenament Dades externes Dades prèvies Plantilles Ajuda

ofercat

Àmbits	rid	rin	ce	lio	lao
Dependències Adm. local	0	0	0	0	0
Paisatge urbà Adm. local	0	0			
Dependències Adm. de l'Estat					
Dependències Adm. de la Generalitat					
Dependències Adm. de justícia					
Associacions empresarials, professionals	0	0	0	0	0
Empreses del sector primari i secundari	0				
Comerços i empreses de serveis	0	0	0	0	0
Transports públics	0	0	0	0	
Centres comercials i hipermercats	0	0	0	0	0
Publicitat (bústies, opis...)			0		
Associacions	0		0	0	0
Cinema i teatre	0	0	0	0	0
Espectacles esportius	0	0	0	0	0
Centres lúdics (parcs temàtics, aquàtics,	0	0	0	0	0
Diaris			0		
Revistes			15		
Televisions				32	
Ràdios				63	
Internet				27	
Llars d'infants	0	0	0	0	
Ensenyament primari públic	0	0	0	0	
Ensenyament primari privat o concertat	0	0	0	0	
Ensenyament secundari públic	0	0	0	0	
Ensenyament secundari privat o concertat	0	0	0	0	
Ensenyament superior públic	0	0	0	0	
Ensenyament superior privat o concertat	0	0	0	0	
Ensenyament no reglat	0	0	0	0	
Sanitat pública	0	0	28	0	0
Sanitat privada	0	0	0	0	0

Subsectors	rid	rin	ce	lio	lao
Administració local	0	0	0	0	0
Adm. de l'Estat	0	0	15	0	0
Adm. Generalitat	0	0	57	0	0
Adm. de justícia	0	0	0	0	0
Economia					
	0	0	0	0	0
Societat	0	0	0	0	0
Oci	0	0	0	0	0
M. de com. escrits	6	6	6	6	6
M. de com. audiovisuals	43	43	43	43	43
Ensenyament					
	-1	-1	-1	-1	-1
Sanitat	-1	-1	-1	-1	-1

Sectors	rid	rin	ce	lio	lao
Administració pública	-1	-1	-1	-1	-1
Economia	0	0	0	0	0
Societat i oci	0	0	0	0	0
Miջans de comunicació	29	29	29	29	29
Ensenyament i sanitat	-1	-1	-1	-1	-1

Dades globals

OFERCAT : 10

Sectors

Subsectors

Àmbits

Factors

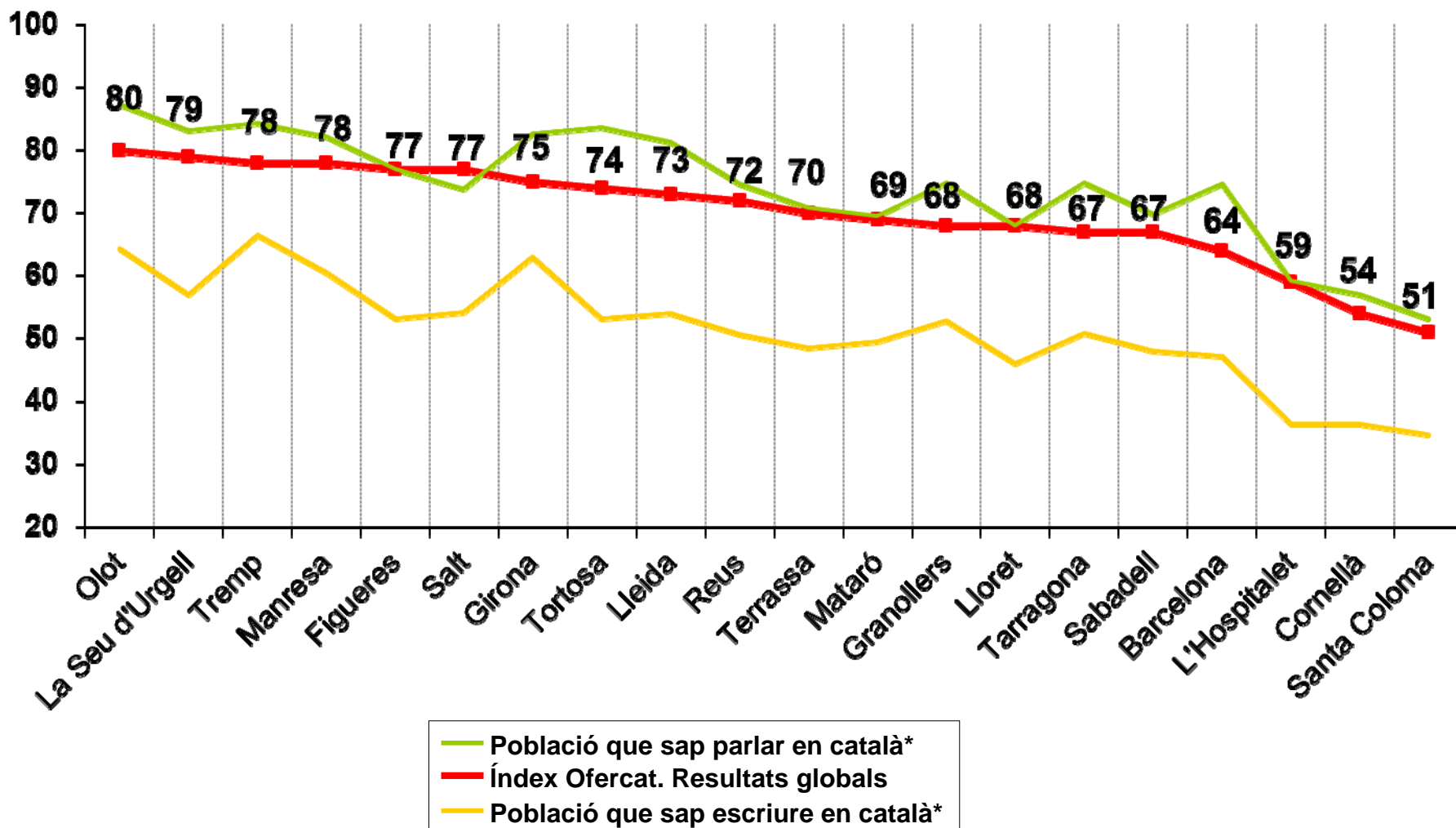
Síntesi de resultats

Cicle 2001-2006



Síntesi de resultats

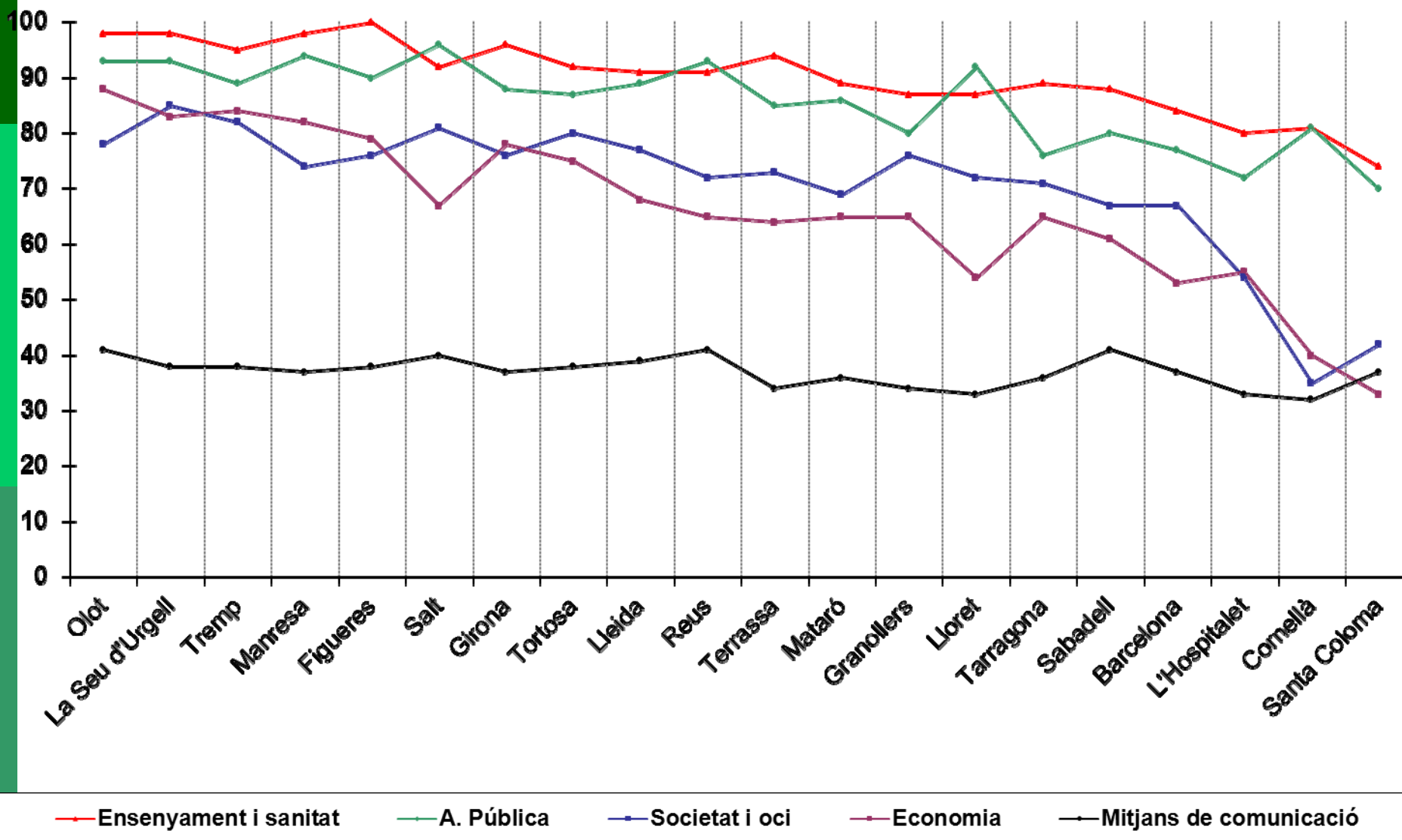
Índexs ofercat globals



*Font: Cens lingüístic 2001.

Síntesi de resultats

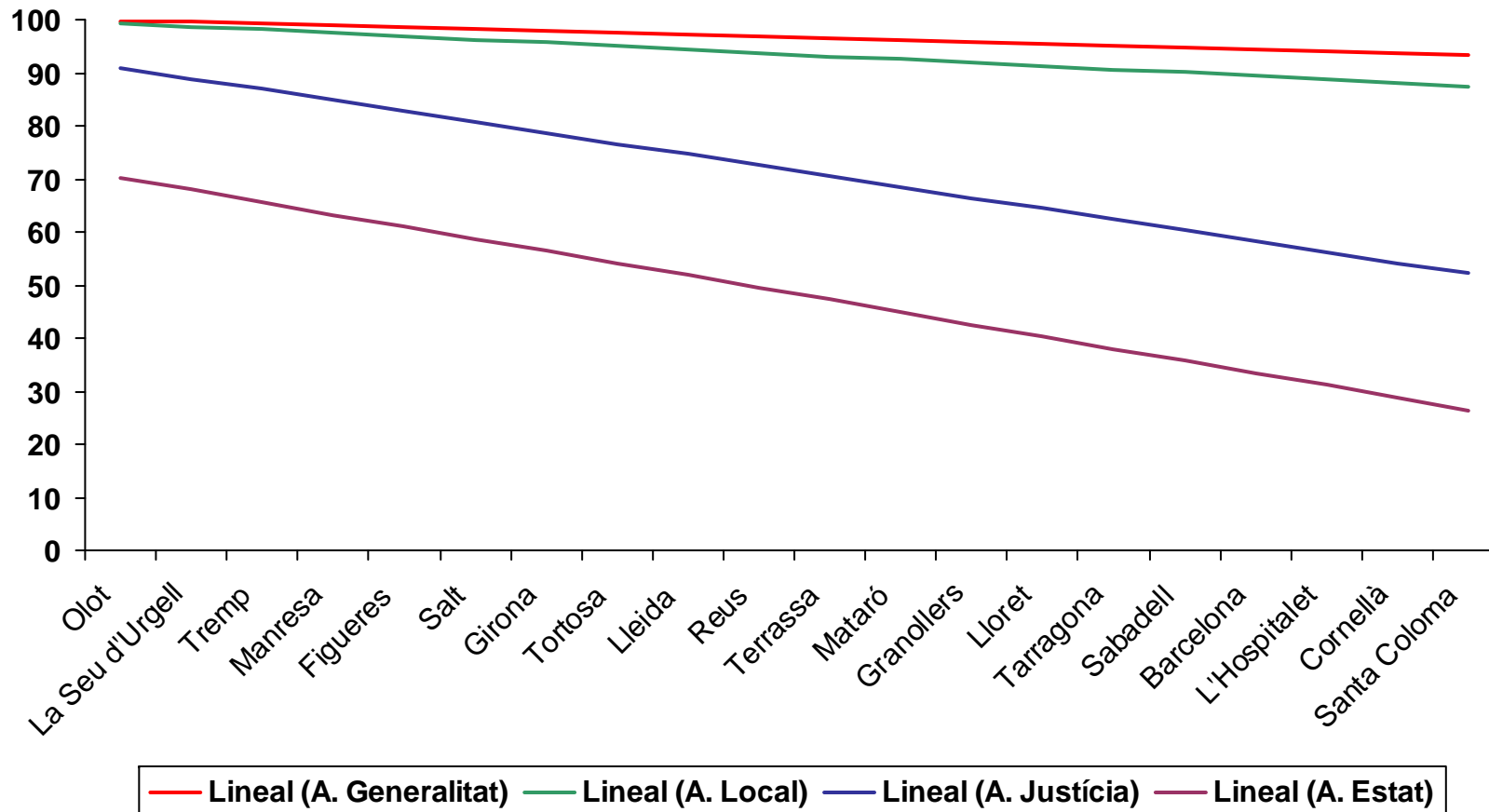
Índexs ofercat per sectors



Síntesi de resultats

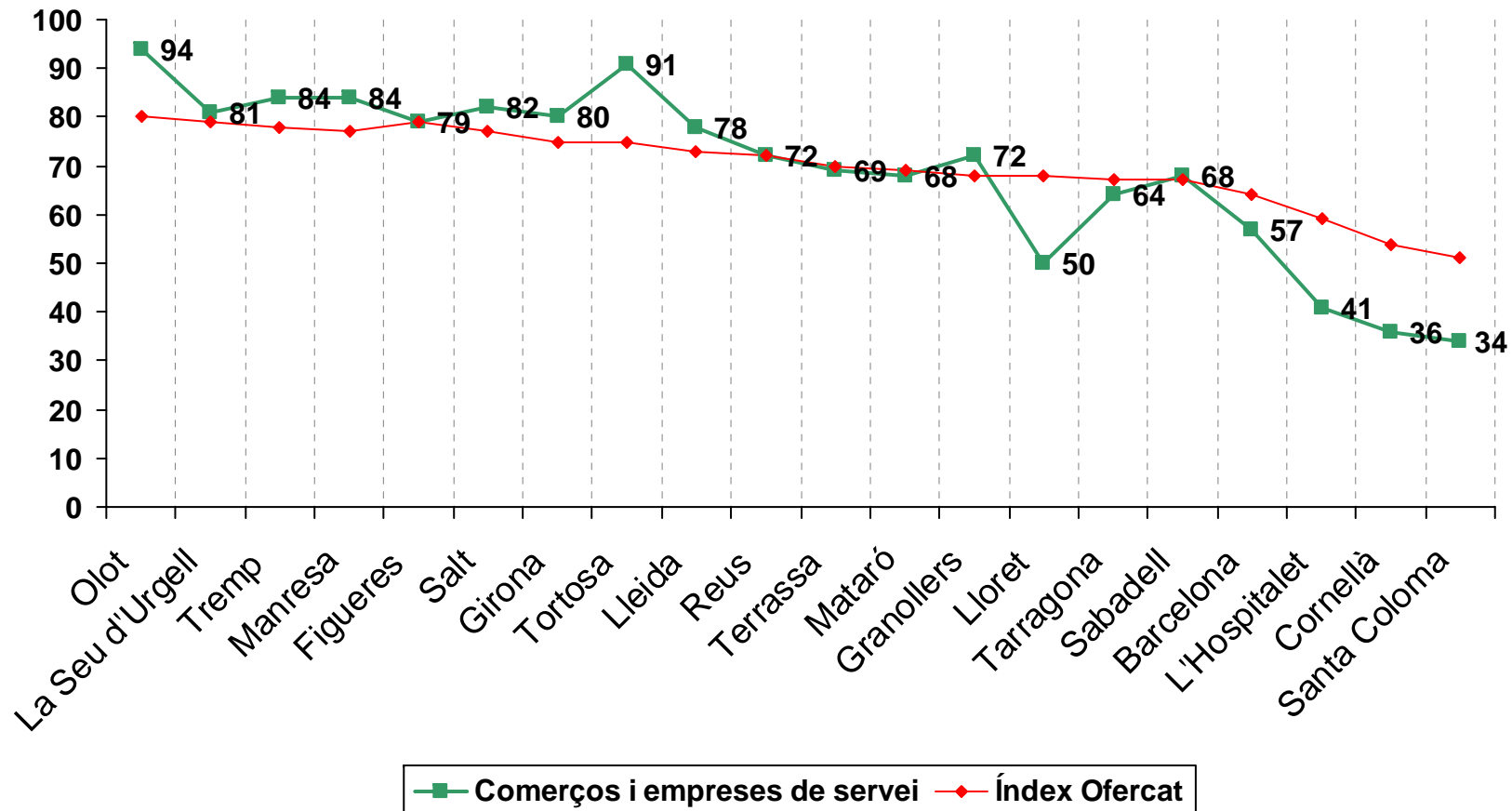
Administració pública

Línies de tendència dels índexs oferat



Síntesi de resultats

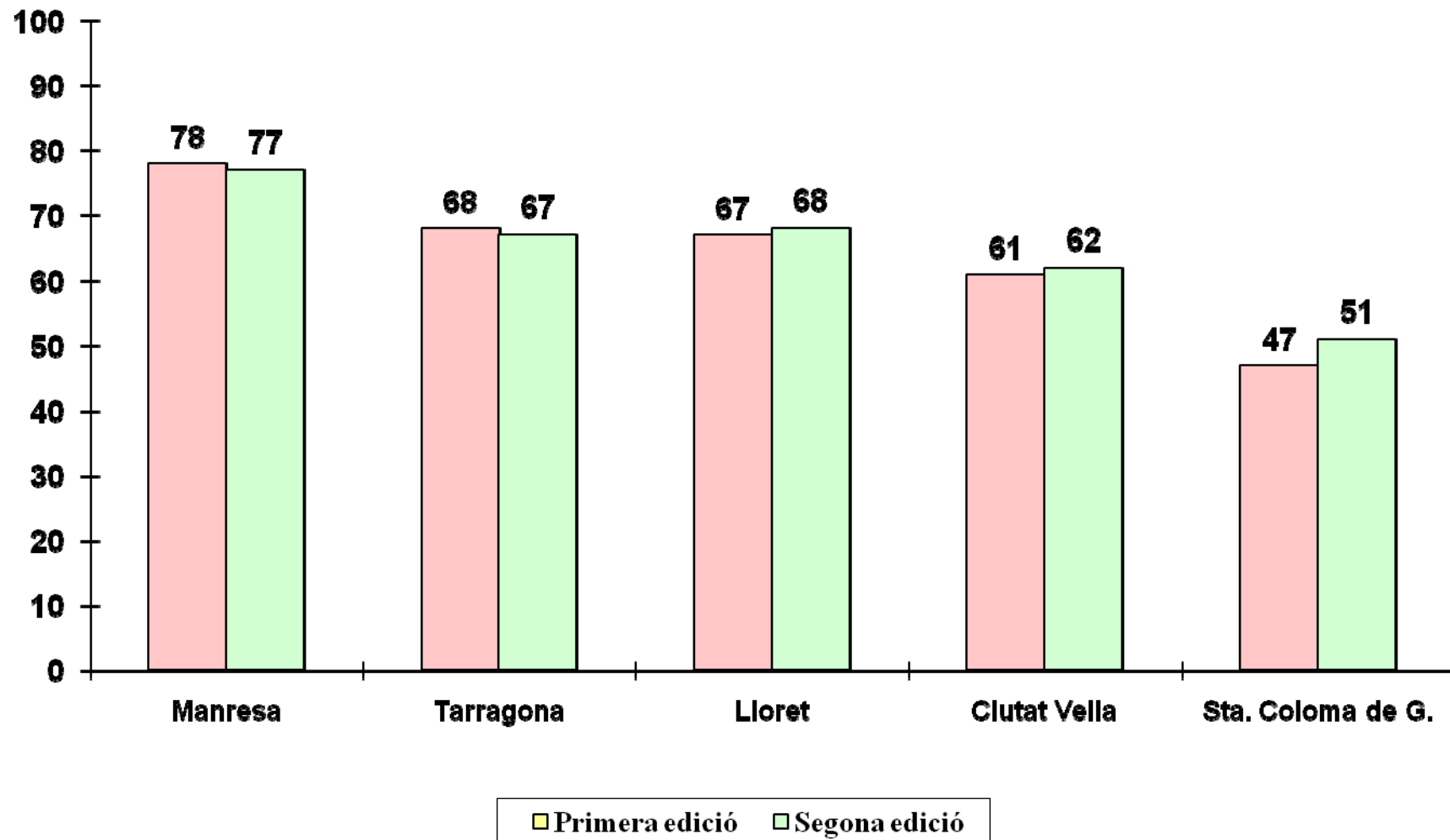
Comerços i empreses de servei



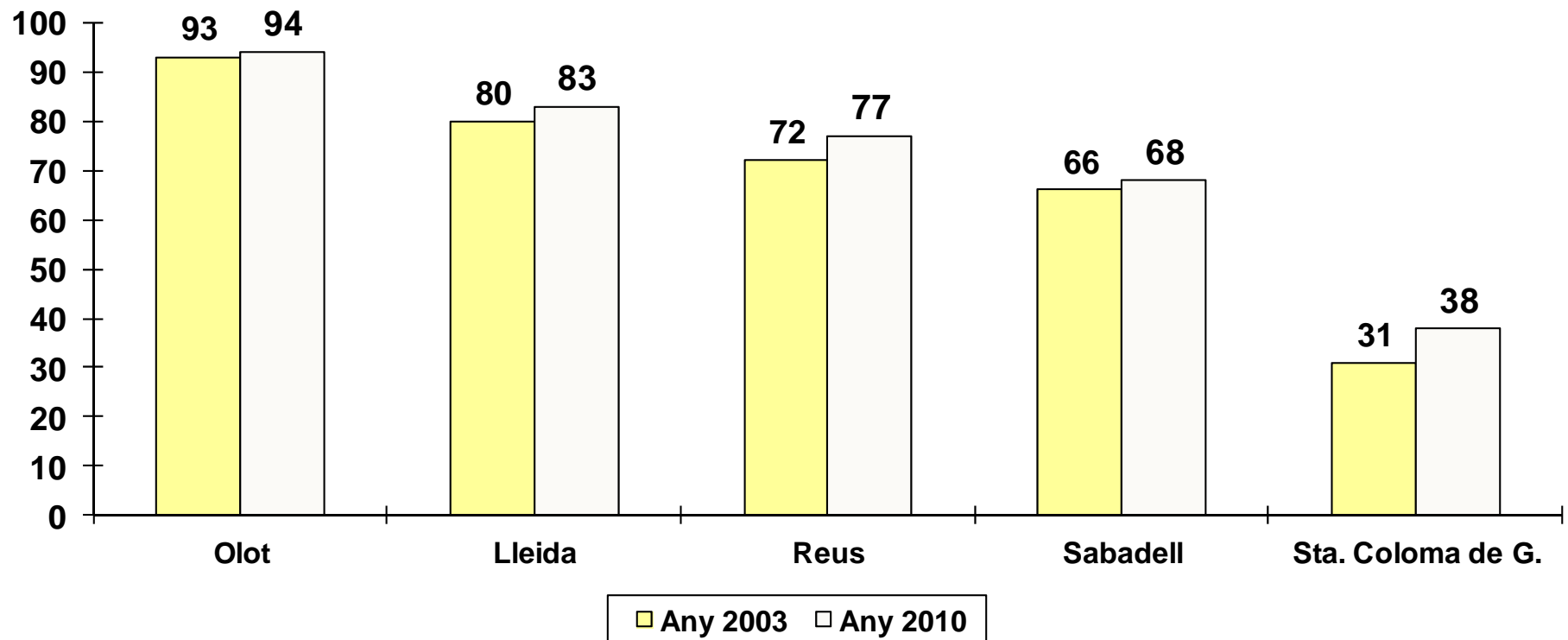
L'evolució temporal



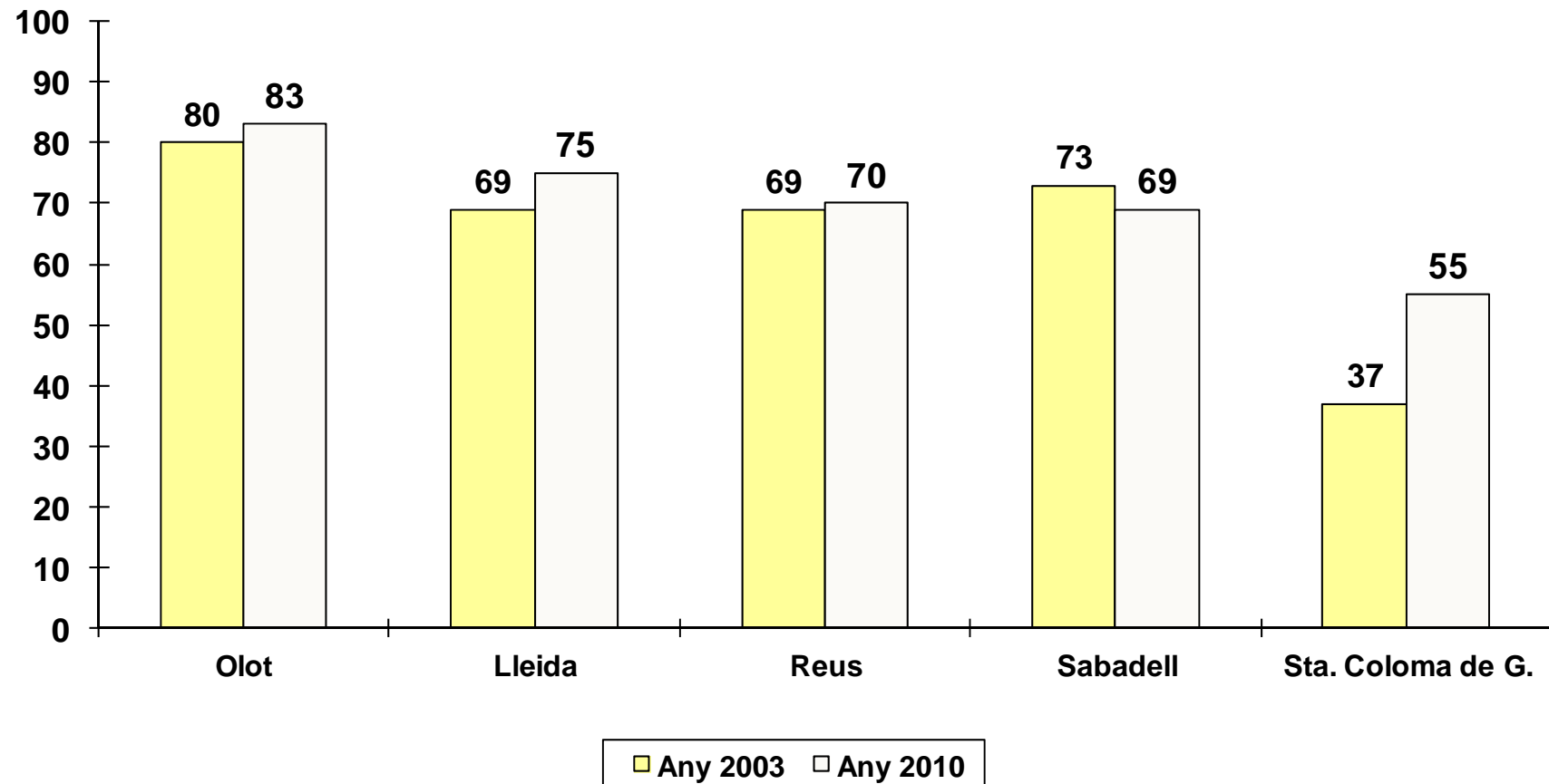
Evolució temporal de l'índex ofercat



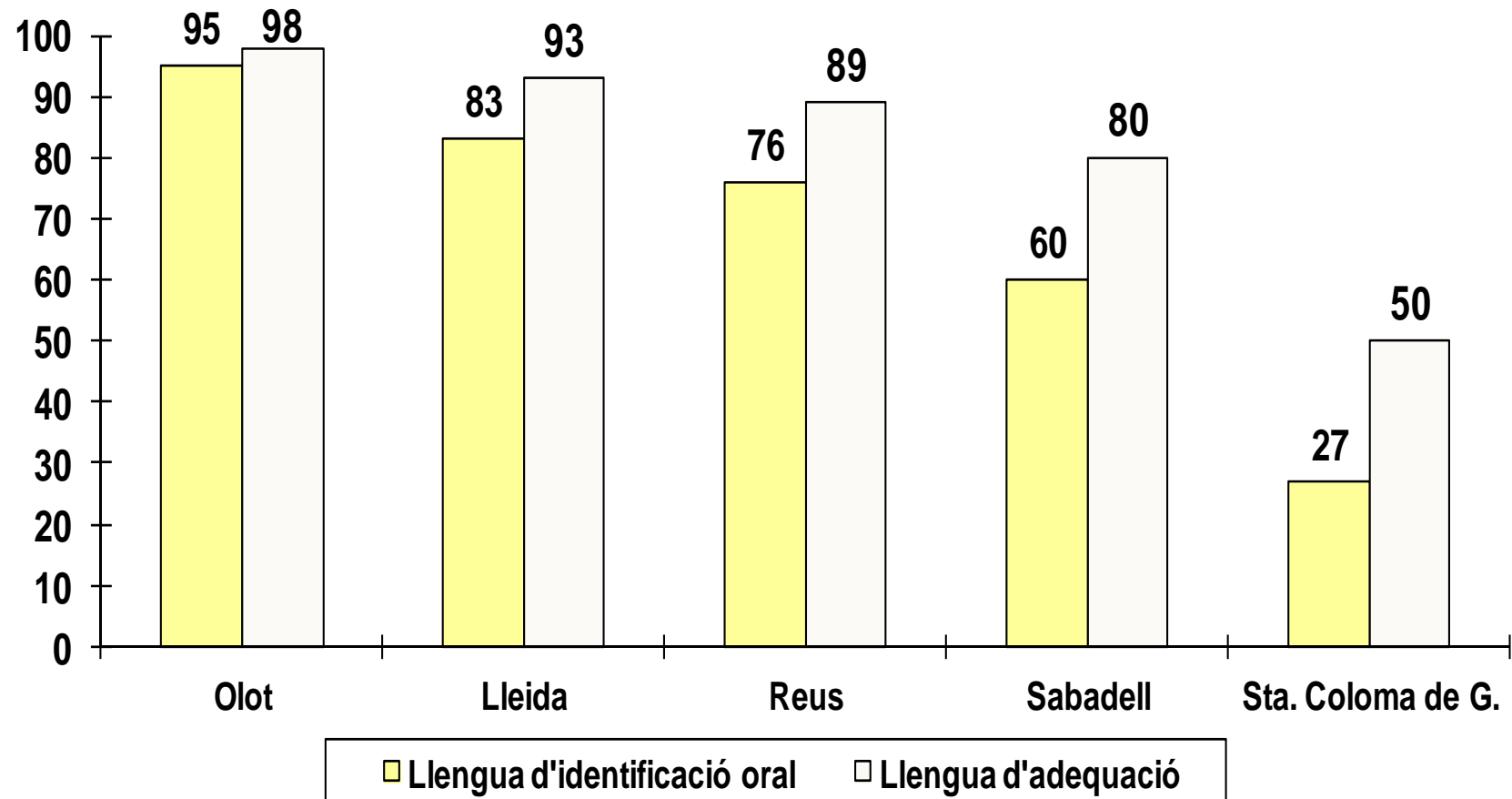
Evolució temporal de l'Ofercat a comerços i empreses de servei



Evolució temporal del català a la retolació identificativa dels comerços



Llengua d'identificació oral i d'adequació al català dels comerços a l'any 2010



Conclusions principals.

L'oferta lingüística al comerç de Barcelona



Conclusions principals

- ❑ Els resultats dels índexs globals Ofercat a cada ciutat mostren una gradació d'aproximadament uns 30 punts entre els municipis.
- ❑ Els índexs van dels 80 punts a Olot als 51 de Santa Coloma de Gramenet.
- ❑ Des del punt de vista territorial, hi ha tres grups de ciutats:
 - Poblacions amb índexs alts (superiors a 70 punts)
 - Poblacions amb índexs més baixos (inferiors a 60 punts)
 - Un conjunt de ciutats amb índexs intermedis (entre 60 i 70 punts), que tenen un caràcter menys homogeni, i que caldria analitzar amb més detall.

Perspectives de futur

- ❑ Com hem vist, la variació dels índexs Ofercat en un període de temps no excessivament llarg (cinc o sis anys) és molt poc significativa. Només a la ciutat de Santa Coloma de Gramenet s'ha produït un increment d'una certa importància.
- ❑ Per economia de mitjans, per tant, no ha semblat necessari mantenir aquesta cadència temporal d'observacions del conjunt de l'oferta en aquests territoris i seria millor allargar-la. Una cadència de deu anys, aproximadament, seria més raonable.
- ❑ No obstant això, en altres sectors específics, com ara els establiments comercials sí que s'han pogut detectar tendències evolutives diverses, tot depenent del factor o el territori analitzat.
- ❑ Per aquest motiu, a partir del 2007 s'ha analitzat exclusivament l'evolució temporal de l'oferta als comerços i empreses de serveis dels territoris respectius.

L'oferta al comerç de Barcelona/1

- L'any 2005 es van fer observacions d'Ofercat a la ciutat de Barcelona, districte per districte. Estem parlant, doncs, de deu Ofercats, un per districte.
- D'acord amb les conclusions anteriors, durant els anys 2012 i 2013 es tornaran a fer observacions de l'oferta lingüística, però aquest cop limitades a les rutes de comerços i empreses de servei que es van efectuar al 2005.
- En tindrem, doncs, una perspectiva comparativa, des d'un punt de vista temporal.

L'oferta al comerç de Barcelona/2

- A la tardor del 2012 es faran les observacions als deu districtes de la ciutat, que recorreran les rutes que es van efectuar al 2005.
- A cada districte hi ha un total de vuit rutes i s'observen al voltant de 400 comerços. La tria de les rutes combina els tres principals eixos comercials de cada districte, amb la resta de rutes, seleccionades de forma aleatòria.
- En total s'observaran, per tant, aproximadament uns 4.000 comerços, la qual cosa significa un marge d'error de $\pm 1,5$ punts en relació al conjunt de comerços de Barcelona.

Ofercat

