

# Coneixements i usos lingüístics a la Catalunya del Nord 2015



Principals resultats de l'Enquesta d'usos lingüístics  
a la Catalunya del Nord (EULCN) 2015

## L'Enquesta d'usos lingüístics a la Catalunya del Nord 2015

*L'Enquesta d'usos lingüístics a la Catalunya del Nord* (EULCN 2015) és un estudi impulsat per la Direcció General de Política Lingüística de la Generalitat de Catalunya, el Consell Departamental dels Pirineus Orientals i l'Institut Franco-català Transfronterer (IFCT) de la Universitat de Perpinyà Via Domícia. La metodologia d'aquesta enquesta té les mateixes característiques que *l'Enquesta d'usos lingüístics de la població* de Catalunya que es porta a terme de manera regular a la Catalunya del Sud en el marc de l'activitat estadística oficial del govern català.

L'objectiu principal de l'enquesta és conèixer la identificació lingüística i els usos del català i de les altres llengües de la població (francès, anglès, espanyol, occità, etc.) de 15 anys i més. En particular, l'estudi vol mesurar el coneixement de llengües de la població, així com les actituds i representacions lingüístiques dels habitants de la Catalunya del Nord i les seues opinions sobre l'ús i l'ensenyament de la llengua catalana.

L'EULCN 2015 és la segona edició d'un estudi d'aquestes característiques a la Catalunya del Nord. L'enquesta precedent es va fer el 2004. Anteriorment, s'havien fet dues altres enquestes sobre l'ús i les representacions del català a iniciativa del Consell Regional Llenguadoc-Rosselló, el 1993 i el 1997 [*Pratique et représentations du catalan. Région Languedoc-Roussillon, Média Pluriel Méditerranée* 1993, 1997].

L'àmbit geogràfic, el constitueixen tots els municipis de la Catalunya del Nord que formen l'àrea lingüística catalana (uns 200). L'enquesta ha definit quatre espais territorials interns: Perpinyà, la resta de la comarca del Rosselló, el Vallespir, el Conflent-Capcir-Alta Cerdanya.

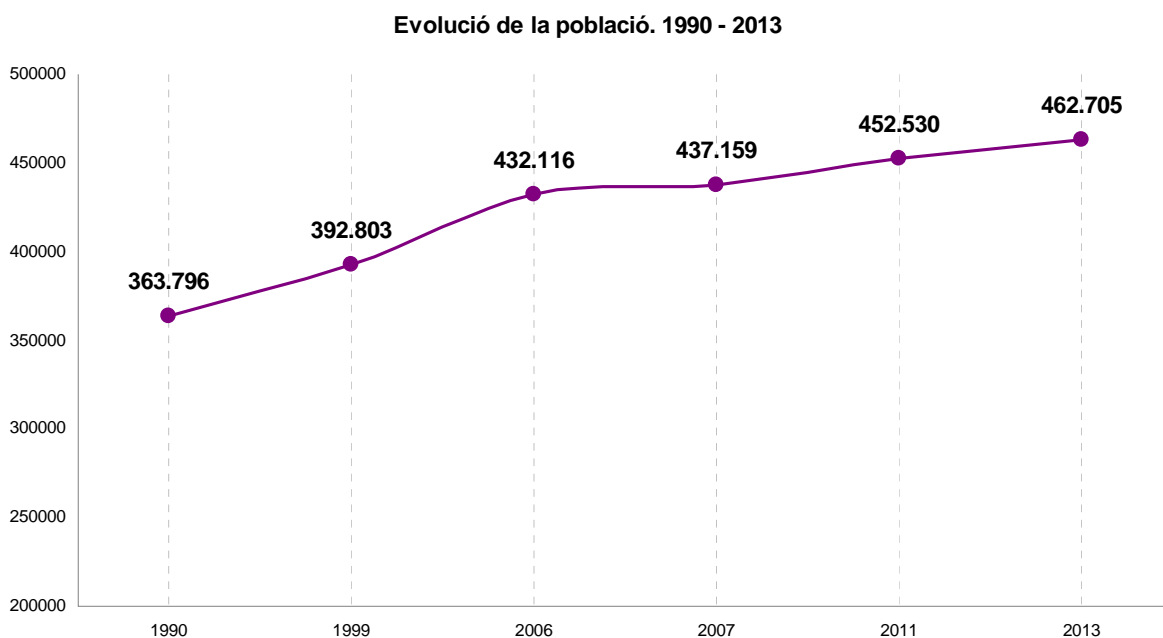
La mostra teòrica per a la Catalunya del Nord és de 1.760 enquestes (que representen els 369.590 habitants de 15 anys i més segons les dades de l'INSEE de 2011) amb un marge d'error del +/-2,38% per a resultats globals i un índex de confiança del 95,5 %. En aquesta edició de l'EUCN 2015 la mostra de població enquestada correspon al conjunt de la Catalunya del Nord, però se n'han exclòs els municipis occitanòfons del Fenolledès que podran ser objecte d'una enquesta específica ulterior.

A continuació es presenten els resultats principals de l'EULCN 2015. Sempre que és possible es comparen amb els de l'EULCN 2004. L'enquesta de 2004 tenia una mostra de 402 enquestes i un error estadístic +/- 5,0 % per a resultats globals i un índex de confiança del 95,5 %.

## El context demogràfic

La composició demogràfica del total de la població de la Catalunya del Nord (452.530 habitants el 2011) ha experimentat canvis notables des de la primera EULCN el 2004. En nombres absoluts, entre el 2004 i el 2011, hi ha hagut un creixement de 32.710 persones. L'evolució demogràfica es reparteix entre 130 persones menys cada any pel creixement natural negatiu (nascudes a la Catalunya del Nord), 4.803 persones més per creixement migratori (arribades a la Catalunya del Nord de la resta de l'Estat francès o de la resta del món).

A la Catalunya del Nord (el 2011), la població francesa nascuda al departament dels Pirineus Orientals representa unes 145.177 persones (el 41%), la població francesa no nascuda al departament representa unes 208.781 persones (el 59%) i la població que no té la ciutadania francesa representa unes 22.229 persones (el 6% de la població total). La població de la Catalunya del Nord se caracteritza per un creixement demogràfic superior a la mitjana francesa (un 1,08% contra el 0,59%) a causa del flux migratori intern que viu l'Estat francès i que té un impacte similar a les totes les regions del sud del país. Segons les estimacions disponibles, des de final dels anys 2000, unes 10.400 persones de més de 5 anys entren cada any a la Catalunya del Nord, mentre que en surten 5.800. Això genera un saldo de 4.600 persones. Els que entren al departament provenen en un 65 % del nord de França, mentre el 35 % arriba de les regions de l'àrea occitanòfona.



Font: INSEE (2011).

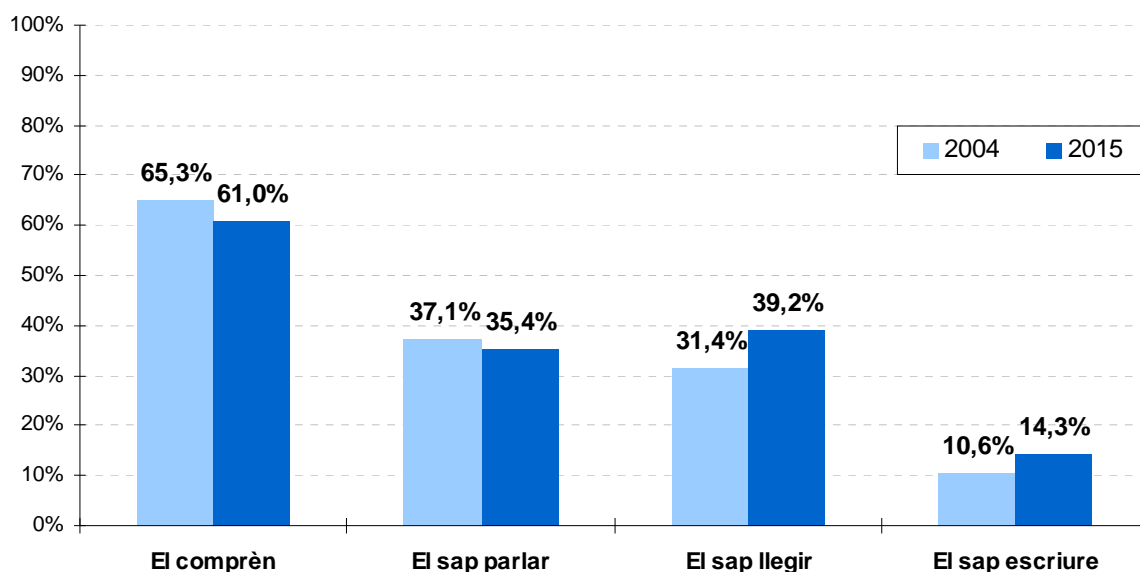
## Principals resultats

### 1. Coneixement de llengües

A la Catalunya del Nord, la majoria de la població de 15 anys i més declara entendre el català (61%). Mentre que la població que el sap parlar (35,4%) i la que el sap llegir (39,2%) no arriba al 40%. La població que el sap escriure és només el 14,3%.

El nombre de persones de 15 anys i més que declara saber català (comprensió oral i expressió oral) baixa moderadament en comparació amb les enquestes precedents. Tot i que baixi en nombres relatius, en xifres absolutes, el nombre de persones que declara saber llegir i saber escriure en llengua catalana augmenta entre 2004 i 2015. Respecte l'any 2004, augmenta en unes 9.000 persones la població que declara comprendre el català; en més de 8.000 les que declaren saber-lo parlar; en més de 40.000 les que el saben llegir; i en més de 17.000 les que el saben escriure. Per al mateix període 2004-2015, augmenta en 7,8 punts percentuals la població que declara saber-lo llegir i en 3,7 punts la que declara saber-lo escriure.

#### Coneixements de català. 2004 - 2015



Font: Generalitat de Catalunya, Consell Departamental dels Pirineus Orientals, Institut Franco-Català Transfronterer-UPVD, *Enquesta d'usos lingüístics a la Catalunya del Nord 2015*.

#### Els coneixements del català. Valors absoluts

	2004	2015
<b>El comprèn</b>	216.125	225.445
<b>El sap parlar</b>	122.780	130.979
<b>El sap llegir</b>	103.823	144.937
<b>El sap escriure</b>	35.124	52.829

Font: Generalitat de Catalunya, Consell Departamental dels Pirineus Orientals, Institut Franco-Català Transfronterer-UPVD, *Enquesta d'usos lingüístics a la Catalunya del Nord 2015*.

## 2. Llengua inicial, llengua d'ús habitual i llengua d'identificació

### Llengua inicial

A la Catalunya del Nord, 47.115 persones de 15 anys i més tenen el català com a **llengua inicial** o primera llengua parlada quan era infant, que representa el 12,7%, sola (9,2%) o compartida amb el francès (3,5%), tot i que 130.979 persones adultes declaren que el saben parlar (el 35,4 %) i 225.445 el comprenen (el 61 %).

El català com a llengua inicial (sola) s'associa a la població de més edat: el 18,8% dels més de 65 anys, el 10,7% dels 45-64 anys, el 3% dels 30-44 anys i el 0% dels 15-29 anys. Aquest fet és la il·lustració de la interrupció de la transmissió lingüística intergeneracional, però també mostra igualment que malgrat aquest fet, el català continua adquirint nous locutors. A més del català i del francès, 54.186 persones (el 14,7 %) tenen una altra llengua com a primera llengua: anglès, àrab, espanyol, portuguès o altres llengües.

### Llengua habitual

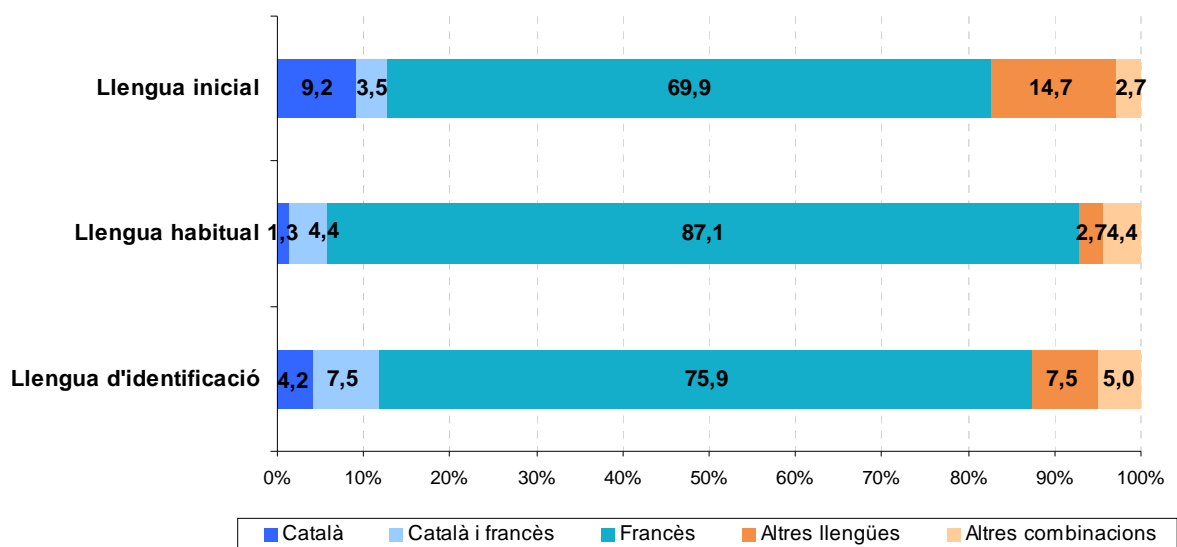
Pel que fa a la **llengua habitual**, 21.106 persones (el 5,7 %) tenen la catalana (sola o compartida amb el francès) com a llengua d'ús habitual. Això il·lustra el dèficit d'ús habitual de la llengua catalana malgrat les competències lingüístiques (saber parlar) d'una tercera part de la població. La llengua catalana a la Catalunya del Nord té un nivell d'ús habitual molt baix. La xifra de la llengua d'ús habitual era del 4,5 % el 2004 (14.881 persones). Es constata doncs un lleuger augment de l'ús, progrés poc significatiu si tenim en compte que el marge d'error és del 2,38 %. La llengua molt majoritàriament utilitzada en qualsevol àmbit de comunicació, privat o públic, és el francès, sol o compartit (el 91,5 %). Com a llengua sola, el català té un ús habitual per a un 1,3 % de la població, menys de l'1 % entre els més joves i un 2,9 % pels més de 65 anys, un 1 % a la plana del Rosselló i entre 2,8% i el 3 % a la resta de comarques.

Al marge del català i del francès, les persones que utilitzen habitualment altres llengües, soles o compartides, són un 7,2 % (26.404 persones). El volum de persones que tenen una altra llengua que el català o el francès com a primera llengua és superior a la població que té altres llengües com a llengua habitual, il·lustració que el francès és la llengua de major ús i que atreu més locutors inicialment no francòfons.

## Llengua d'identificació

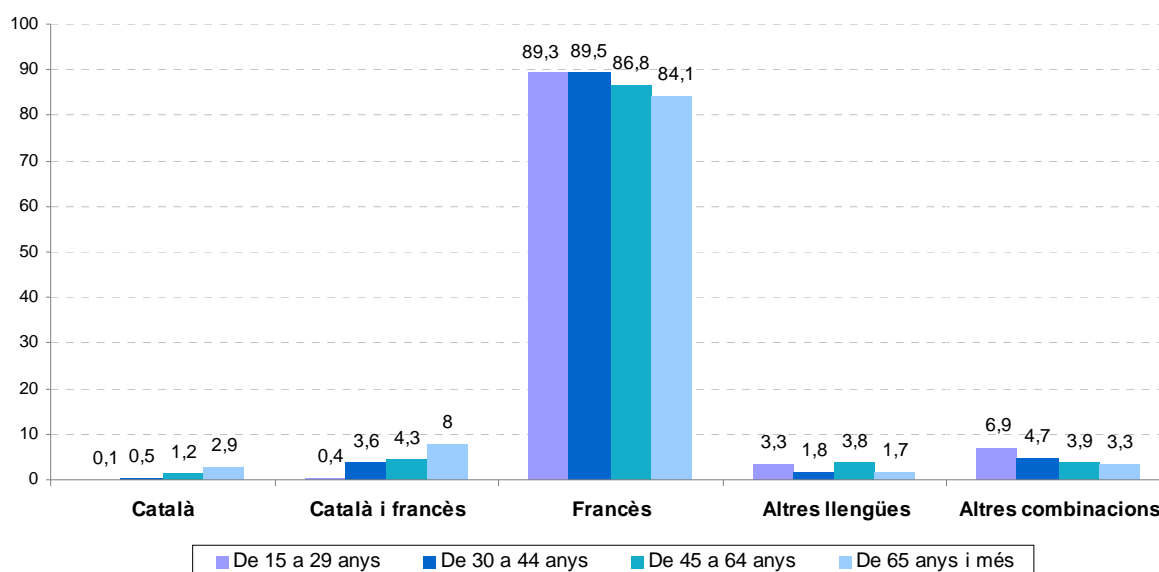
Si considerem la **llengua d'identificació** que la gent declara com a seua (qüestió: « Quina considereu que és la vostra llengua ? »), un 11,7 % (unes 43.097 persones) designen el català, sol o compartit amb el francès. La xifra no s'allunya gaire de la llengua inicial declarada per la gent (el 12,7 %), cosa que indica que el català no atreu locutors d'altres llengües inicials. Més aviat en perdria una mica: 1 punt (4.018 persones) menys de gent declara tenir el català com a llengua d'identificació que els que la tenien com a llengua primera.

**Llengua inicial, habitual i d'identificació. 2015**



Font: Generalitat de Catalunya, Consell Departamental dels Pirineus Orientals, Institut Franco-Català Transfronterer-UPVD, *Enquesta d'usos lingüístics a la Catalunya del Nord 2015*.

**Llengua habitual segons grups d'edat. 2015 (%)**



Font: Generalitat de Catalunya, Consell Departamental dels Pirineus Orientals, Institut Franco-Català Transfronterer-UPVD, *Enquesta d'usos lingüístics a la Catalunya del Nord 2015*.

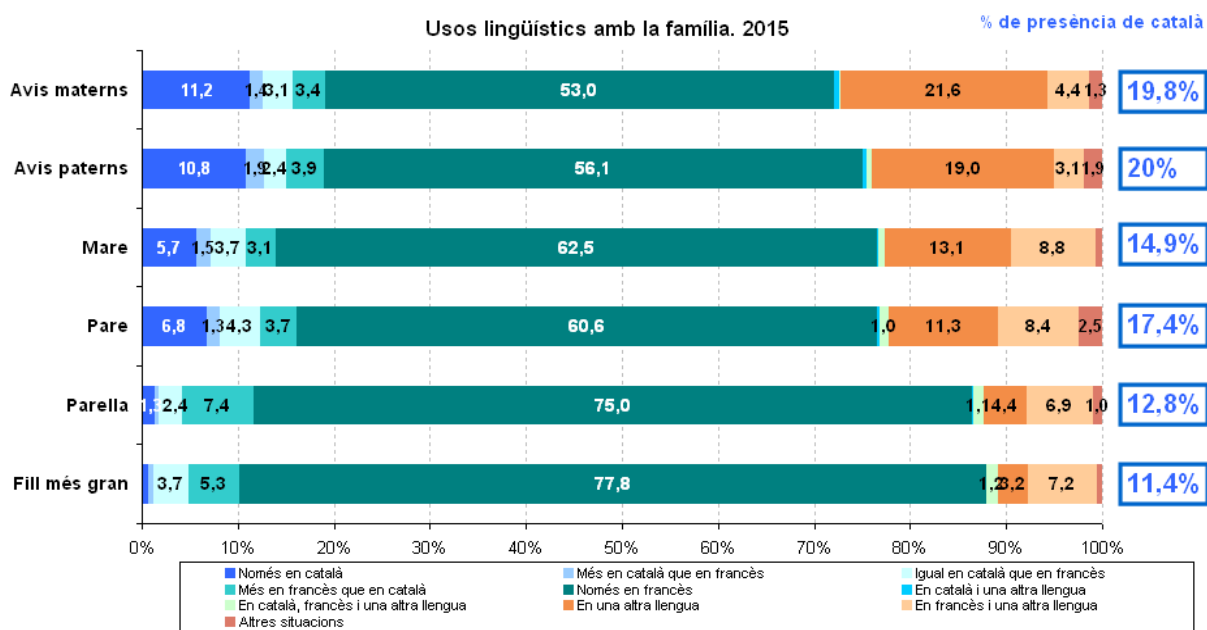
### 3. Transmissió lingüística

#### Usos lingüístics amb els fills

A la Catalunya del Nord, la transmissió lingüística intergeneracional del català continua gairebé interrompuda i amb valors negatius. Això significa que la diferència entre el percentatge de població que parla català (sol o compartit amb altres llengües) amb la mare (el 14,9%) o amb el pare (el 17,4%), i el percentatge que l'utilitza amb els fills (un 11,4%), és de 3,5 i 6 punts menys. Si considerem la dada del català sol, el català com a llengua d'ús amb la mare és un 5,7%, amb el pare un 6,8% i amb el fill més gran el 0,7%.

#### Usos lingüístics amb els avis

Les xifres de l'ús lingüístic amb els avis, els pares i els fills confirmen la interrupció en la transmissió del català. Un 19,8 % declara parlar català amb els avis materns, un 20 % amb els avis paterns. L'ús del català, sol o compartit, és dues vegades més important amb els avis que amb els fills. La diferència entre els avis i els néts pel català sol se situa entre 10,5 (avis materns) i 10,1 (avis paterns) punts menys.



Els valors més baixos que 1% no apareixen al gràfic.

\* Població que ha conegut els seus avis materns/paterns.

\*\* Població que té o ha tingut parella.

\*\* Població que té fills o n'ha tingut.

Font: Generalitat de Catalunya, Consell Departamental dels Pirineus Orientals, Institut Franco-Català Transfronterer-UPVD, *Enquesta d'usos lingüístics a la Catalunya del Nord 2015*.

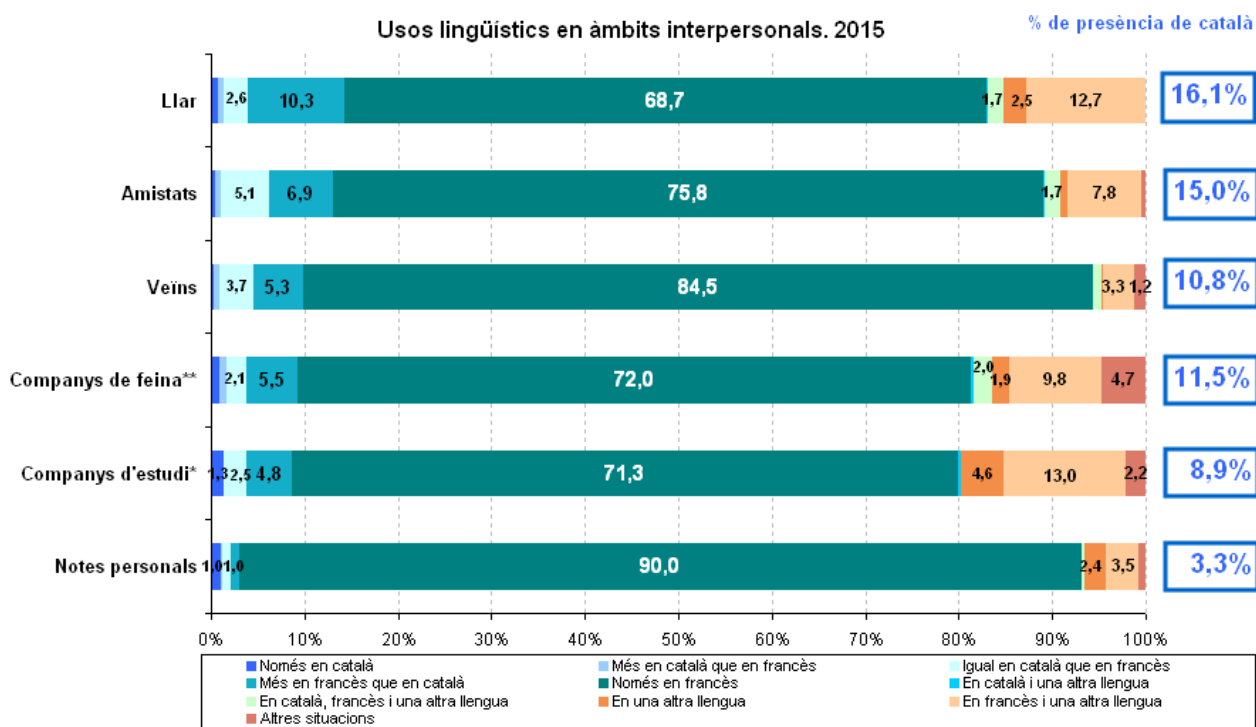
## 4. Usos lingüístics en àmbits interpersonals i en àmbits de consum i serveis

Pel que fa a l'ús de les llengües, la llengua hegemònica en tots els àmbits interpersonals i també en els de serveis i consum és el francès. El català hi té una posició molt feble.

### Àmbits interpersonals

En els àmbits interpersonals, l'ús de la llengua catalana, sol o compartit, varia entre el 3,3 % en les notes personals i el 16,1% a la llar.

Per ordre descendent, la presència del català, sol o compartit és la següent: a casa (16,1%), amb els amics (15,0%), amb companys de feina (11,5%), amb els veïns (10,8%), amb companys d'estudi (8,9%) i en les notes personals (3,3%).



Els valors més baixos que 1% no apareixen al gràfic.

\* Població que està cursant estudis actualment

\*\* Població ocupada

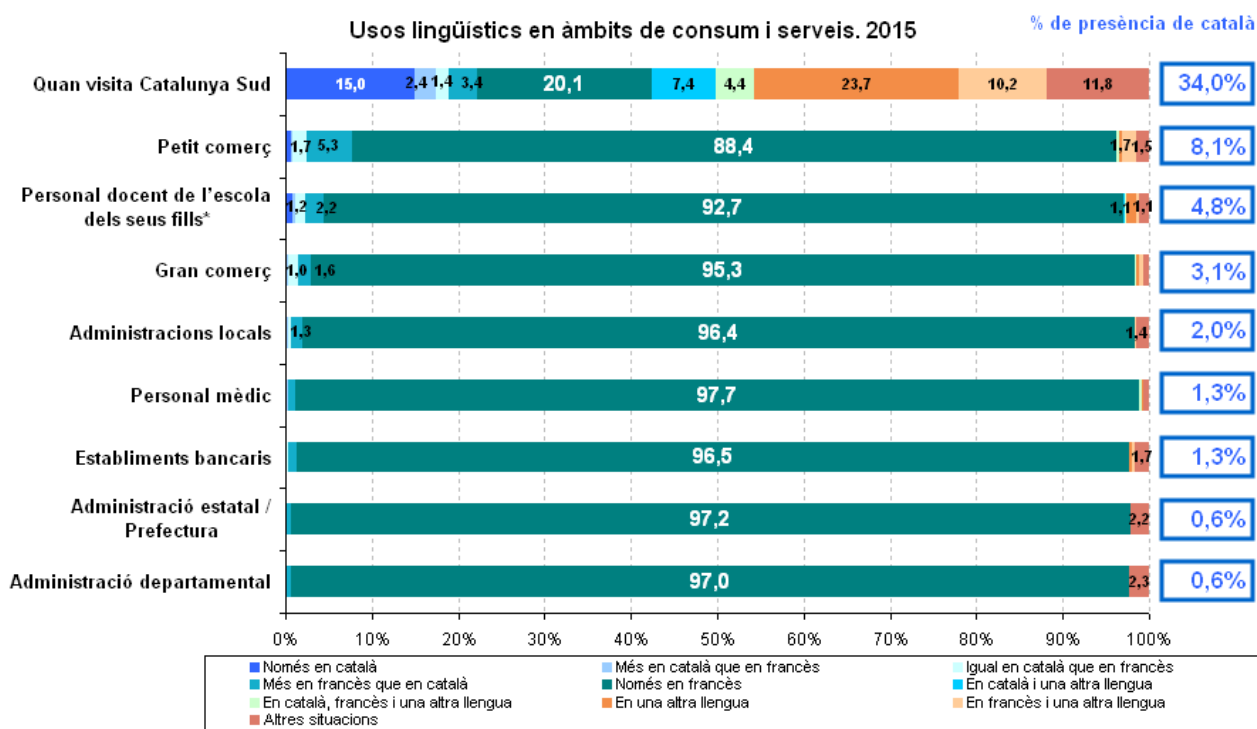
Font: Generalitat de Catalunya, Consell Departamental dels Pirineus Orientals, Institut Franco-Català Transfronterer-UPVD, *Enquesta d'usos lingüístics a la Catalunya del Nord 2015.*



## Àmbits de consum i serveis

En el conjunt d'àmbits de consum i serveis, l'ús sol o compartit de la llengua catalana varia del 0,6 % a les administracions al 8,1 % a les botigues de petit comerç. Un cas que mereix una atenció especial és "Quan visita la Catalunya del Sud" en què l'ús sol del català és del 15%.

En general, la situació sociolingüística com a llengua minoritària i l'entorn institucional no inciten els locutors competents a fer servir la llengua catalana. Tot i així, les persones que declaren saber parlar el català utilitzen la llengua quan es troben en un entorn favorable on poden fer servir la seua competència. És particularment clar el cas de l'ús del català per part de la població quan visita la Catalunya del Sud: un 15% dels enquestats declaren utilitzar solament el català, mentre un 34 % el fa servir sol o amb una altra llengua. Gairebé la mateixa proporció que el nombre d'habitants que declaren ser capaços de parlar-lo (el 35, 4%) a la Catalunya del Nord.



Els valors més baixos que 1% no apareixen al gràfic.

\* Població que té o ha tingut fills.

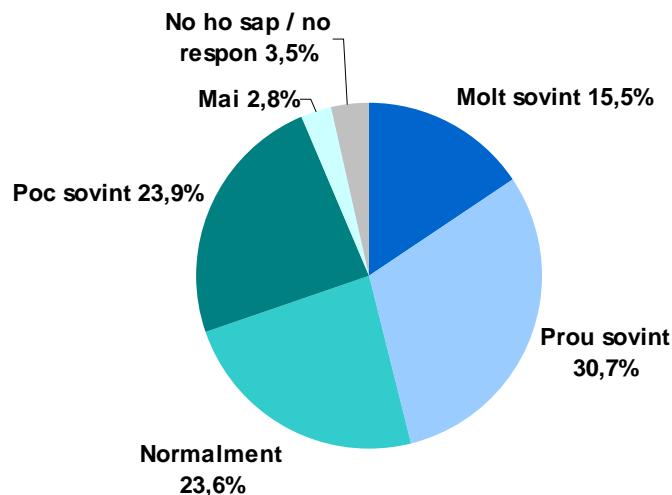
Font: Generalitat de Catalunya, Consell Departamental dels Pirineus Orientals, Institut Franco-Català Transfronterer-UPVD, *Enquesta d'usos lingüístics a la Catalunya del Nord 2015*.

## 5. Representació de la llengua

### Opinió sobre l'ús del català actualment

L'opinió de la població sobre la llengua catalana és majoritàriament positiva. Els enquestats tenen la percepció d'un ús creixent i d'una perspectiva de millora.

#### Què en pensem: actualment, el català s'utilitza?...



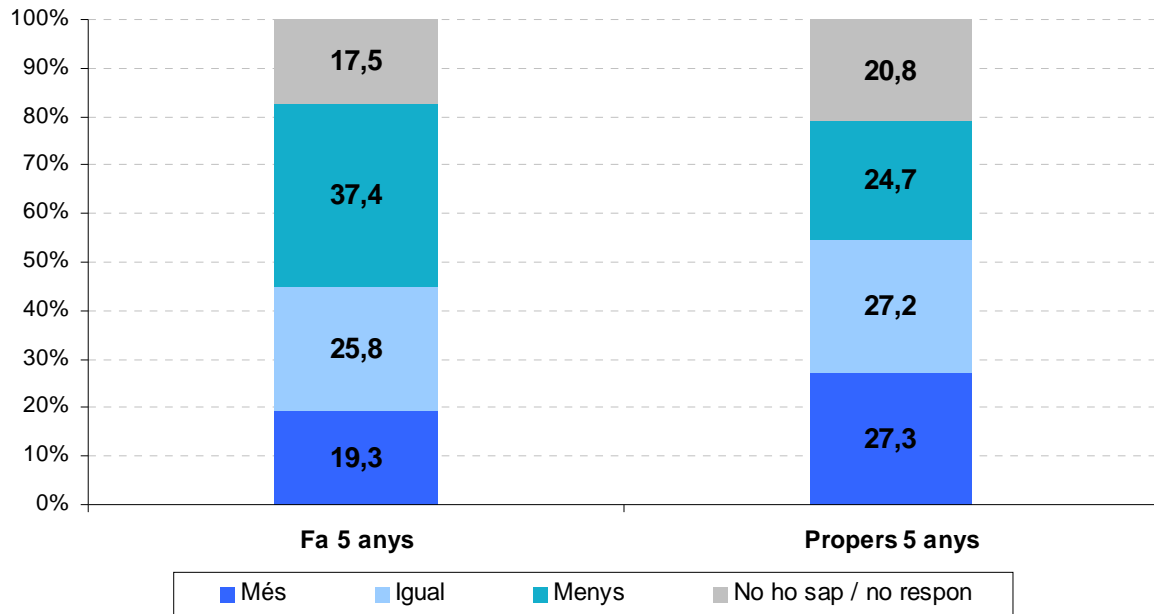
Font: Generalitat de Catalunya, Consell Departamental dels Pirineus Orientals, Institut Franco-Català Transfronterer-UPVD, *Enquesta d'usos lingüístics a la Catalunya del Nord 2015*.

Un 46,2 % de les persones interrogades té la percepció que la llengua catalana s'usa prou sovint (el 30,7 %) o molt (el 15,5 %) actualment. La xifra puja al 69,8 %, més dels dos terços de la població, si hi afegim els que opinen que el català s'utilitza normalment. Només una quart part de la gent pensa que el català no s'utilitza mai. Les dades contrasten molt amb l'ús efectiu del català en la societat. Tot i això, les dades il·lustren una presència real tot i que soterrada i marginada de la llengua catalana.

### L'ús del català fa cinc anys i en els propers cinc anys

Pel que fa a la percepció de l'evolució de l'ús del català en la societat, el 19,3 % de la població interpreta que la llengua es parla més que fa 5 anys i que l'ús anirà creixent en els anys a venir (el 27,3 %). Tenint en compte els que pensen que l'ús del català no varia ni variarà, un 45,1 % de la població té la percepció que el català ha anat a més o igual els darrers 5 anys, i un 54,5 % creu que el català, en els propers 5 anys, s'utilitzarà més o igual que ara. Es destaca que el 37,4 % de la població considera que el català es parla menys que fa 5 anys i el 24,7% considera que es parlarà menys.

**Opinió sobre l'ús del català 5 anys enrere i d'aquí a 5 anys. Creu que el català s'utilitza / s'usarà més, igual, menys que...? 2015**



Font: Generalitat de Catalunya, Consell Departamental dels Pirineus Orientals, Institut Franco-Català Transfronterer-UPVD, *Enquesta d'usos lingüístics a la Catalunya del Nord 2015*.

## 6. Mesures a favor de la llengua catalana

En complement de la percepció favorable que hi ha de la presència de la llengua, les opinions relatives a unes mesures proposades a favor del català confirmen que la llengua té una bona acceptació :

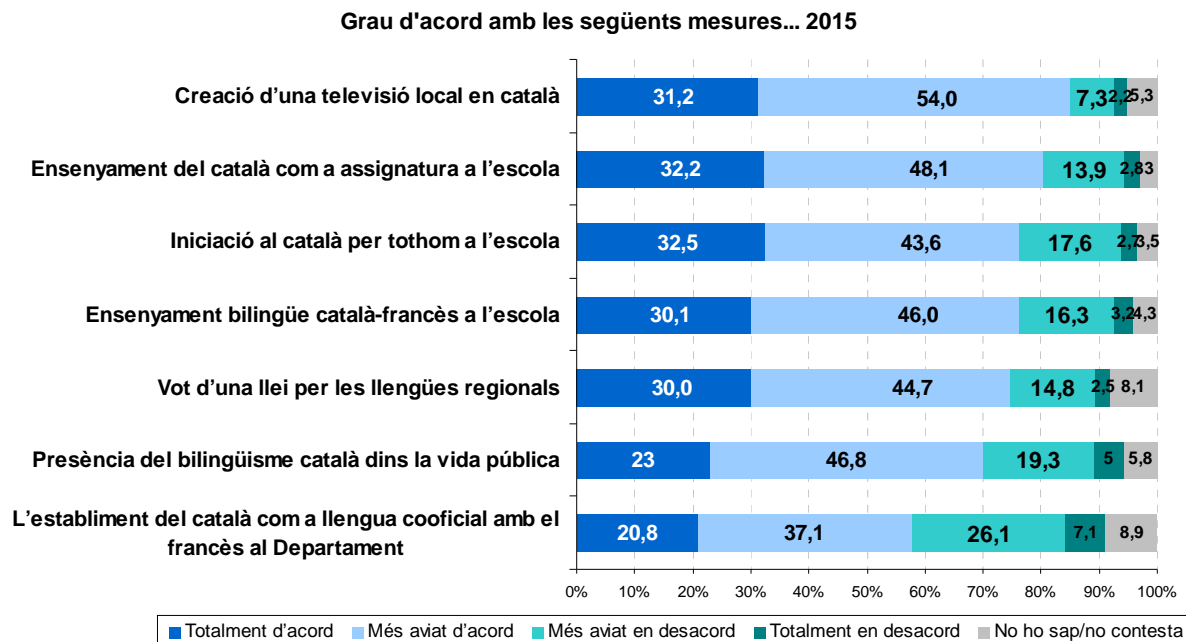
- el 85% és d'acord que hi hagi una televisió local en català;
- el 75% és d'acord amb una llei de llengües regionals;
- el 70% és d'acord amb el bilingüisme en la vida pública;
- el 58% és d'acord que el català sigui cooficial.

L'opinió general respecte a l'ensenyament de la llengua catalana és àmpliament positiva.

A la qüestió sobre si la gent és d'acord o no amb l'ensenyament del català, les tres possibilitats proposades recullen sempre més dels tres quarts parts d'opinions a favor:

- el 80,3% per l'ensenyament del català com a disciplina;
- el 76,1% per l'ensenyament bilingüe;
- el 76,1% per l'ensenyament del català per a tots els alumnes.

En canvi els qui expressen el seu desacord amb les propostes d'ensenyament de català, mai representen més del 20% de les persones enquestades, i els qui declaren ser « totalment en desacord » varien entre el 2,7 % i el 3,2 %.



Font: Generalitat de Catalunya, Consell Departamental dels Pirineus Orientals, Institut Franco-Català Transfronterer-UPVD, *Enquesta d'usos lingüístics a la Catalunya del Nord 2015*.

## **FITXA TÈCNICA METODOLÒGICA**

### **UNIVERS**

Població de 15 anys i més que resideix en un habitatge familiar del territori de la Catalunya del Nord en el moment de realització de l'enquesta.

### **SELECCIÓ DE LA MOSTRA**

Unitat primària de mostreig: número de telèfon. A partir d'un directori de 30.000 telèfons fixos de l'àrea corresponent, seleccionats mitjançant un mostreig aleatori simple fins a assolir la mostra definida.

### **ÀMBIT GEOGRÀFIC\***

L'àmbit geogràfic el constitueixen les següents subzones i els 192 municipis que les componen:

- Subzona 1: Perpinyà
- Subzona 2: Resta del Rosselló
- Subzona 3: Alta Cerdanya, Capcir, Conflent
- Subzona 4: Vallespir.

### **ÀMBIT TEMPORAL**

Octubre (darrera setmana) – desembre (primera quinzena) de l'any 2015.

### **DESENVOLUPAMENT DEL TREBALL DE CAMP**

El treball de camp el van dur a terme 8 entrevistadors d'Institut DYM a Barcelona mitjans enquesta telefònica (CATI).

També es va formar un grup d'entrevistadors de suport a Perpinyà, a les instal·lacions de la Universitat, format per 6 entrevistadors.

### **INCIDÈNCIES I MOSTRA FINAL OBTINGUDA**

Donada la dificultat per contactar amb les persones de les franges més joves d'edat (especialment de 15 a 29 anys), la mostra final obtinguda ha estat inferior (1.760 entrevistes) a la prevista (1890).

### **PONDERACIÓ DELS RESULTATS**

Per tal de corregir els desviaments obtinguts a la mostra final i restablir els pesos reals de cada segment de sexe i edat, així com de cada àrea i del conjunt de les àrees a nivell total, s'han elevat i ponderat els resultats de l'enquesta en base a la població de cadascuna de les subzones prenent com a referència les dades poblacionals de l'any 2011 obtingudes a través de l'INSEE i que es van fer servir per definir la mostra inicial:

Població total: 369.590 habitants (100,0% de la població de 15 anys i més).

Subzona 1 – Perpinyà: 96.861 habitants (26,2%)

Subzona 2 – Resta del Rosselló: 222.750 habitants (60,3%)

Subzona 3 – Alta Cerdanya, Capcir, Conflent: 29.005 habitants (7,8%)

Subzona 4 – Vallespir: 20.974 habitants (5,7%).