



Guia didàctica
per a la utilització de les làmines
Vivim junts. Carrers amb història



1. Introducció

L'any 2011 la Direcció General de Política Lingüística va publicar la *Guia didàctica per a la utilització de les làmines Vivim junts. Activitats quotidianes*, que havien estat publicades a la pàgina web <http://www.gencat.cat/llengua/vivimjunts> al llarg de l'any 2010. Després de la bona rebuda d'aquest material per part dels professionals de l'acolliment lingüístic, la Direcció General de Política Lingüística va elaborar i publicar l'any 2011 una variant temàtica d'aquesta col·lecció de làmines titulada: *Vivim junts. Carrers amb història*, la guia didàctica de les quals es publica ara. D'aquesta manera es completa el material, alhora que es compleix amb l'objectiu de la DGPL d'acompanyar els seus recursos amb propostes didàctiques que ajudin els professionals de l'ensenyament de la llengua catalana en l'execució de la seva tasca.

Les làmines *Vivim junts. Carrers amb història* s'adrecen a qualsevol aprenent que vulgui conèixer els fets més rellevants de la història de Catalunya. No es tracta, però, d'un manual d'història i caldrà l'ajuda d'un professional de la llengua o de la història perquè l'aprenent entengui el que s'hi esmenta i el que s'hi pot a arribar a treballar.

Els personatges de les làmines representa que fa un temps que viuen a Catalunya, estudien català i ara volen conèixer la història del país del qual formen part.

Les làmines *Vivim junts. Carrers amb història* es divideixen en cinc grans èpoques històriques, i s'han publicat en dos moments diferents. De la làmina 2 a la 10, els personatges han de realitzar, per grups, una tasca d'aula que consisteix a investigar els moments més rellevants de la història de Catalunya i ho fan a través dels noms dels carrers. És per això que aquestes làmines mostren llocs significatius de la geografia i la història del país on figura que es desplaça l'alumnat per fer entrevistes, fotografies, consulta de l'arxiu històric, etc. El segon grup de làmines, de l'11 a la 16, fa referència als mateixos esdeveniments històrics, utilitzant com a excusa la presentació que ha de fer el grup d'alumnes de cada treball d'investigació. Les làmines s'enquadren a l'aula o en algun indret que identifica el fet històric, i tenen com a característica que van acompanyades d'un altre full amb un petit text i adreces web que amplien la informació.

Els professionals podran fer servir les làmines amb aprenents, pràcticament de tots els nivells, adaptant, si cal, les activitats proposades al grup concret i als objectius del curs. Cal tenir present que les làmines no són recomanables per al nivell inicial (A1), ja que els aprenents han de poder entendre, encara que sigui mínimament, el contingut essencial de cada làmina, que en alguns casos pot arribar a ser complex.

2. Guia didàctica

La guia didàctica de les làmines *Vivim junts. Carrers amb història* s'adreça a professors de cursos de llengua catalana que tinguin aprenents que ja parlen o coneixen alguna llengua romànica i que, per tant, poden llegir amb facilitat el català.

L'objectiu d'aquesta guia és oferir una proposta d'explotació didàctica d'aquestes làmines perquè els professionals disposin d'un model fàcil d'aplicar a l'aula. Ara bé, com passa amb qualsevol material didàctic, caldrà que cadascú seleccioni les activitats que poden ser més adequades d'acord amb les característiques i necessitats de l'alumnat.

La guia s'estructura de la manera següent: en primer lloc, es descriuen els criteris didàctics que s'han seguit per elaborar-la i es presenten els nivells en què s'han dividit les activitats; en segon lloc, s'ofereixen algunes recomanacions didàctiques que cal tenir en compte en les sessions, i, finalment, s'hi inclou la proposta d'activitats que es poden fer a l'aula.

a) Criteris didàctics i nivells

Com s'ha explicat anteriorment, les làmines tenen com a objectiu presentar diversos moments rellevants de la història de Catalunya. Per això, sembla adequat treballar-les com a complement dels cursos de llengua per presentar aquest contingut sociocultural. Ara bé, també poden ser útils per a cursos monogràfics o especialitzats que vulguin tractar la història de Catalunya.

En aquesta guia didàctica s'han establert dos nivells diferents a l'hora de classificar les activitats proposades: un primer nivell destinat a aprenents de nivell A2 i B1, i un segon nivell per a aprenents de B2 i C1. En tots els casos, s'ha procurat proposar activitats que treballin les diferents habilitats comunicatives (comprensió oral, comprensió lectora, expressió oral, expressió escrita) i tasques adequades al nivell. Per als aprenents dels nivells A2-B1, a més, hi ha força activitats de lèxic: per consolidar o ampliar vocabulari i expressions relacionades amb cada làmina. No cal dir que, en qualsevol cas, les activitats que s'inscriuen en el nivell A2-B1 també es poden fer, si es creu convenient, en nivells superiors, tot i que no s'hi han posat explícitament per evitar repeticions innecessàries.

b) Recomanacions didàctiques generals

Abans de preparar el treball a l'aula, es recomana tenir present:

- El coneixement del tema que es proposa. És recomanable que sigui proper a l'aprenent i del seu interès.
- El coneixement que pot tenir el grup sobre el context cultural en què es produeix la situació de les fitxes.
- Les experiències dels participants, ja que és important que puguin aportar la seva visió sobre l'època o la situació que es presenta.
- La riquesa lingüística i cultural a l'aula. Cal aprofitar-la i, sempre que sigui possible, fer comparacions entre la proximitat de les llengües, les coincidències lingüístiques, els fets culturals, etc.
- La necessitat de l'alumnat d'aplicar els coneixements adquirits a la realitat quotidiana.

c) Propostes didàctiques

La proposta que es presenta tot seguit té dues parts. En primer lloc, s'ofereix un guió que pot servir com a model del que podria ser una sessió d'un curs on es treballi aquest material, que inclou també activitats generals, és a dir, que es poden fer amb totes les làmines, ja que no depenen directament del contingut. I en segon lloc, es proposaran activitats concretes per a cada època històrica.

Model de sessió i activitats generals

A continuació es detalla un possible guió d'una sessió on es treballin les làmines *Vivim junts. Carrers amb història*.

1. Presentació del tema o època que es treballarà aquell dia i la làmina o làmines corresponents.
En aquest sentit, es poden fer activitats d'activació dels coneixements sobre el tema: "Què us ve al cap quan es parla de...?"; "Què sabeu / heu sentit a dir / heu llegit sobre...?"; "Què passava en aquella època al vostre país?", etc.
2. Lectura i comprensió del contingut de les làmines per mirar d'entendre'n la informació més rellevant.
Segons el nivell, es pot treballar la lectura en veu alta, es poden llegir els diàlegs en parelles o grups petits, es poden representar els diàlegs davant del grup classe, etc.
3. Activitats generals. Per exemple:
 - Buscar el màxim de noms de carrers possible relacionats amb el tema que es treballa, en la població pròpia o en algunes poblacions properes o importants.
 - Buscar, també en la població pròpia o en poblacions properes, elements de l'època històrica de la sessió: edificis, monuments, toponímia (noms d'elements de l'entorn natural), etc.
4. Activitats concretes per a cada època històrica (vegeu el punt següent).
5. Tancament. Pot ser alguna de les activitats concretes, que es pot plantejar com a tasca final, o bé un repàs del que s'ha treballat durant la sessió.

Activitats concretes per a cada època històrica

La proposta d'activitats següent agrupa les làmines per èpoques històriques. En alguns casos, hi ha subdivisions per temes, però en altres, les activitats es poden fer a partir de qualsevol de les làmines relacionades.

Làmina 1. Històries

Com que es tracta d'una làmina introductòria, no té cap activitat associada. Tot i això, seria recomanable llegir-la a classe amb l'objectiu de situar els aprenents per a les pròximes làmines.



Làmines 2 i 11. L'època romana



El català, una llengua romànica

<p><i>Nivell A2-B1</i></p>	<ul style="list-style-type: none"> • Situar, en un mapa d'Europa, les diverses llengües romàniques i observar en quins territoris es parlen. • Completar una taula amb paraules en diferents llengües romàniques i observar-ne les similituds i les diferències.
<p><i>Nivell B2-C1</i></p>	<ul style="list-style-type: none"> • Classificar diverses paraules catalanes actuals segons l'origen (llatí, grec, iber). Per exemple: amfitrió, bibliòfil, geografia, negre, quatre, etc.

Què ens queda dels romans?

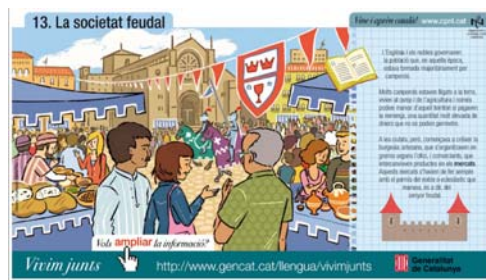
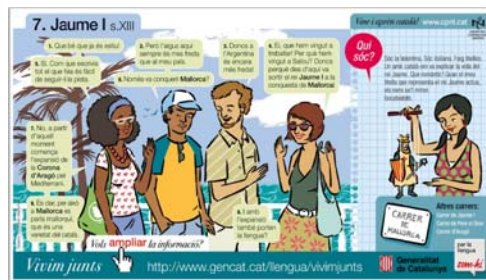
<p><i>Nivell A2-B1</i></p>	<ul style="list-style-type: none"> • Relacionar el nom de monuments o construccions de l'època romana amb la funció que tenien i amb alguna imatge, ja sigui un dibuix o una fotografia del que en queda ara. Per exemple: aqüeducte, amfiteatre, circ, fòrum, vil·la, etc. • Demanar indicacions per arribar a algun d'aquests indrets a partir d'un mapa de la població on es trobin situats.
<p><i>Nivell B2-C1</i></p>	<ul style="list-style-type: none"> • Situar, en un mapa actual, algunes ciutats de l'època romana, com ara Tàrraco, Bàrcino, Gerunda, Ilerda, Bètul, Ègara, Ausa, Emporiae, etc. • Per grups, organitzar visites turístiques per les ruïnes d'algunes ciutats romanes. Es poden redactar tríptics informatius sobre els monuments més destacats, fer breus exposicions orals com si es fos un guia turístic, muntar algun audiovisual per a un museu, etc.

Làmines 3, 4 i 12. L'empremta àrab, la Marca Hispànica, la Catalunya Vella i la Catalunya Nova



<p>Nivell A2-B1</p>	<ul style="list-style-type: none"> • Relacionar les paraules d'origen àrab de la làmina 3 amb la imatge o definició corresponent. A continuació, es pot mirar d'ampliar la llista amb altres paraules d'origen àrab. • Reflexionar sobre el nom de diverses poblacions mirant d'esbrinar si formaven part de la Catalunya Vella o de la Catalunya Nova i situar-les en un mapa per comprovar-ho. Per exemple: Girona, Urgell, Balaguer, Solsona, Tortosa, Lleida, Barcelona, etc.
<p>Nivell B2-C1</p>	<ul style="list-style-type: none"> • Relacionar monuments o topònims de l'època amb la seva funció o definició i, a continuació, situar-los en un mapa actual per veure en quina part del territori els trobem. Per exemple: la Suda de Tortosa, l'Assut de Xerta, la Seu de Lleida, la taifa, etc. • Per grups, imaginar i representar com era la vida en algunes de les ciutats de l'activitat anterior, tant les que formaven part dels comtats de la Marca Hispànica (Catalunya Vella) com les que posteriorment van ser la Catalunya Nova: qui manava, qui hi convivia, de què vivien els habitants, etc. Comparar-ho amb l'actualitat. • Per parelles, buscar informació o llegir textos sobre Guifré el Pilós, el comte d'Urgell, el comte Borrell, etc. i omplir una fitxa sobre qui van ser i exposar-ho al grup classe. • En grup, escriure un conte o una escena d'una obra de teatre en què es narri la llegenda de les quatre barres. Es pot representar.

Làmines 5, 6, 7, 8, 13 i 14. L'edat mitjana



Els gremis

Nivell A2-B1

- Relacionar el nom de diversos oficis amb imatges que hi fan referència. Per escollir els oficis, es poden agafar el nom de carrers de la població pròpia o els del centre de Barcelona. Per exemple: argenter/a (imatges d'objectes de plata, de joies), flassader/a (imatges de mantes, roba d'abric), llibreter/a.

El romànic i el gòtic

Nivell A2-B1

- Identificar imatges de monuments de diverses poblacions i decidir si pertanyen a l'estil romànic o al gòtic. Per exemple: esglésies de Boí-Taüll, Sant Pere de Rodes, Santa Maria del Mar, etc. També es pot ampliar la llista d'imatges amb monuments no tan coneguts, però propers a la població pròpia.

Nivell B2-C1

- Posar en comú coneixements sobre llegendes, com ara la de Sant Jordi o la del Comte Arnau, i sobre com imaginem que era la vida a l'època feudal. A partir d'aquí, i segons el nivell del curs, es pot llegir alguna llegenda i representar-la; mirar algun capítol d'una sèrie o programa de televisió que parli sobre aquesta època, tant pel que fa a la vida al camp com a la ciutat; presentar alguna pel·lícula o llibre que s'ambienti durant aquests anys i fer-ne comentaris i/o valoracions a classe, etc.
- A partir de l'activitat anterior, es poden resumir les principals característiques dels dos estils. Aquesta activitat pot servir, si es creu convenient, per treballar vocabulari relacionat amb l'arquitectura, la religió, etc.

Jaume I

Nivell A2-B1	<ul style="list-style-type: none"> • Situar en un mapa de la Mediterrània les principals ciutats que van formar part en algun moment de la Corona d'Aragó: Barcelona, València, Mallorca, Nàpols, l'Alguer, etc. • A partir d'un mapa de l'Eixample de Barcelona, crear itineraris pels carrers actuals com si es planifiquessin expedicions comercials a través de les possessions de la Corona d'Aragó per la Mediterrània.
Nivell B2-C1	<ul style="list-style-type: none"> • Relacionar els noms de les institucions polítiques i d'alguns edificis públics importants amb la funció que feien. Per exemple: les Corts, la Diputació, el Consell de Cent, la Generalitat, el Síndic de Greuges, la Llotja, les Drassanes, etc. • A partir d'una llista de paraules o expressions, mirar d'esbrinar a quin territori corresponen. Es tracta d'aprofitar aquesta làmina sobre l'expansió per la Mediterrània per parlar de les característiques dels principals dialectes de la llengua catalana. Segons el nivell dels aprenents i segons si es tracta d'un curs de llengua o només de cultura, es pot aprofundir més o menys en aquesta qüestió.

El compromís de Casp

Nivell A2-B1	<ul style="list-style-type: none"> • Buscar informació sobre aquest episodi històric i escriure un breu relat o peça teatral en què s'expliqui què va passar.
--------------	--

La societat feudal

Nivell A2-B1	<ul style="list-style-type: none"> • Triar, a partir d'un seguit de característiques, quines corresponen a aquesta època i quines no. • Parlar sobre la llegenda de Sant Jordi i mirar de llegir-la i/o representar-la.
Nivell B2-C1	<ul style="list-style-type: none"> • Posar en comú coneixements sobre llegendes, com ara la de Sant Jordi o la del Comte Arnau, i sobre com imaginem que era la vida a l'època feudal. A partir d'aquí, i segons el nivell del curs, es pot llegir alguna llegenda i representar-la; mirar algun capítol d'una sèrie o programa de televisió que parli sobre aquesta època, tant pel que fa a la vida al camp com a la ciutat; presentar alguna pel·lícula o llibre que s'ambienti durant aquests anys i fer-ne comentaris i/o valoracions a classe, etc. • Fer una llista de personatges tipus relacionats amb l'època feudal (rei, noblesa, cavallers, monjos, artesans, camperols, etc.) i preparar una narració breu ambientada en l'edat mitjana.

La literatura medieval catalana

Nivell A2-B1	<ul style="list-style-type: none"> • A partir d'una biografia simplificada de Ramon Llull, situar en un mapa els viatges que va fer, els llocs on va viure, etc.
Nivell B2-C1	<ul style="list-style-type: none"> • Per grups, buscar informació sobre Ramon Llull, Ausiàs March i l'obra <i>Tirant lo Blanc</i> i fer una breu exposició oral al grup classe sobre aquests personatges i obres. Segons el nivell del curs i l'interès dels aprenents, es poden llegir alguns fragments breus de les obres, a partir de les edicions adaptades i simplifiades que existeixen.

Làmines 9 i 15. Les guerres dels Segadors i de Successió



La Guerra dels Segadors

<p><i>Nivell A2-B1</i></p>	<ul style="list-style-type: none"> • Relacionar Dissenyar un tríptic amb diversos itineraris i excursions pels territoris i poblacions de la Catalunya del Nord, que van passar a formar part de l'Estat francès a partir del Tractat dels Pirineus. • Es pot aprofitar aquest bloc per tractar el dialecte rossellonès. Una activitat podria ser fer una comprensió oral o escrita d'un text en aquesta varietat, o bé identificar les principals característiques del rossellonès a partir d'un text oral o escrit.
<p><i>Nivell B2-C1</i></p>	<ul style="list-style-type: none"> • Situar Dissenyar un tríptic amb diversos itineraris i excursions pels territoris i poblacions de la Catalunya del Nord, que van passar a formar part de l'Estat francès a partir del Tractat dels Pirineus. • Es pot aprofitar aquest bloc per tractar el dialecte rossellonès. Una activitat podria ser fer una comprensió oral o escrita d'un text en aquesta varietat, o bé identificar les principals característiques del rossellonès a partir d'un text oral o escrit.

La Guerra de Successió

<p><i>Nivell A2-B1</i></p>	<ul style="list-style-type: none"> • Relacionar els principals personatges històrics que van intervenir en el conflicte amb el càrrec o la funció que van exercir. Per exemple, Carles II: últim rei de la Casa d'Àustria, monarca espanyol mort el 1700; Felip d'Anjou: primer rei de la dinastia Borbó, candidat del regne de Castella; Carles d'Àustria: candidat de la Corona d'Aragó; Rafael de Casanova: conseller en cap del Consell de Cent de Barcelona el 1713-1714, etc.
<p><i>Nivell B2-C1</i></p>	<ul style="list-style-type: none"> • Situar en una línia temporal cronològica (per exemple: 1700, 1707, 1713, 1714, 1716) els diversos fets relacionats amb la Guerra: mort de Carles II, batalla d'Almansa, Tractat d'Utrecht, fi del setge a Barcelona, decrets de Nova Planta, etc.

Làmines 10 i 16. Del segle XIX al segle XX



La industrialització

<p><i>Nivell A2-B1</i></p>	<ul style="list-style-type: none"> • Relacionar algunes paraules amb la imatge corresponent. Per exemple: industrialització, fàbrica, colònia, tèxtil, economat, vapor, etc. • A partir d'una llista d'edificis públics, decidir quins es solien trobar habitualment en una colònia fabril i quins no: església, escola, fàbrica, restaurant, camps de conreu, economat, hospital, teatre, casa de l'amo, xalets amb piscina, blocs de pisos, etc.
<p><i>Nivell B2-C1</i></p>	<ul style="list-style-type: none"> • Relacionar les mateixes paraules proposades per al nivell A2-B1 amb la definició corresponent.

La Renaixença

<p><i>Nivell B2-C1</i></p>	<ul style="list-style-type: none"> • Relacionar algunes obres literàries de la Renaixença amb l'autor corresponent: Aribau, Narcís Oller, Àngel Guimerà, Jacint Verdaguer, etc. Fer-ne alguna lectura.
----------------------------	---

El modernisme

<p><i>Nivell A2-B1</i></p>	<ul style="list-style-type: none"> • Relacionar imatges de monuments modernistes amb el nom amb què es coneixen i amb l'arquitecte que els va dissenyar. • Destriar les característiques de l'estil modernista de les d'un altre estil artístic, per exemple, el noucentisme.
<p><i>Nivell B2-C1</i></p>	<ul style="list-style-type: none"> • Planificar diversos itineraris turístics que ressegueixin edificis o monuments modernistes, tant per la ciutat de Barcelona com per altres poblacions, combinant l'ús de transport públic (metro, trens, autobusos, etc.) amb rutes a peu.



Aquesta obra està subjecta a una llicència de Reconeixement-NoComercial 3.0 de Creative Commons. Resum de la llicència: <http://creativecommons.org/licenses/by-nc/3.0/es/deed.ca>
 Llicència completa: <http://creativecommons.org/licenses/by-nc/3.0/es/legalcode.ca>

DL: B.4170-2013

© Generalitat de Catalunya | Departament de Cultura | Direcció General de Política Lingüística
 Desembre 2012